

설계 요강

대구 고산 공공도서관

UIA 공인 국제 건축 공모전

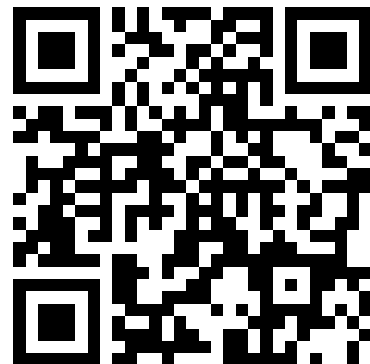
발주기관

대구광역시 수성구청

공모전 주최기관

사단법인 대구건축문화연합

www.dacb-competition.kr



목 차

1. 공모전 개요

1.1	현상공모의 목적	3
1.2	주최기관	3
1.3	공모방식	3
1.4	공모전 배경	4
1.5	참가자격	5
1.6	참가등록	5
1.7	심사/진행위원	5
1.8	심사기준/방식	6
1.9	주요일정	7
1.10	질의접수 및 응답	7
1.11	익명성	8
1.12	작품제출	8
1.13	판넬 레이아웃	9
1.14	상금 및 시상	9
1.15	전시	10
1.16	작품전시, 홍보, 출판권 / 작품반환	10

2. 공모 과제

2.1	공모전 개요	11
2.2	기본 방향	11
2.3	도시적 환경	12
2.4	환경적 요인	14
2.5	도서관의 내부공간 및 시설	16
2.6	소요공간 및 규모	17
2.7	도입 기능별 계획시 고려사항	18
2.8	실외공간, 접근성, 주차공간	21
2.9	법규적 고려사항	22
2.10	에너지계획, 실내환경계획, 설비계획	24

3. 추가 제공 자료

1. 공모전 개요

1.1 현상공모의 목적

본 건축공모전은 프로젝트 공모전으로 2013년부터 착공이 예정되어 있는 대구광역시 수성구 고산 도서관을 그 대상으로 하고 있으며, 최근 다양한 지식전달매체의 변화와 도서관 이용층의 변화 등을 수용할 수 있는 지속가능한 공공도서관을 건립하기 위하여 국내를 비롯한 전세계 전문가 및 학생그룹의 폭넓은 아이디어를 얻고자 하는데 그 목적을 두고 있다. 이는 과거 물류거점도시에서 지식기반경제를 바탕으로 새롭게 도약하고자 하는 대구광역시의 정책방향과도 그 뜻을 함께하는 것으로, 대구시의 지역공동체에 기반을 둔 지역주민을 위한 소규모 커뮤니티의 인프라를 질적으로 발전시켜 나가는 방향을 제시하게 될 것으로 기대하고 있으며, 궁극적으로는 이를 통해 대한민국 지역공동체들의 공공도서관 건립 성격에 대한 논의가 한 단계 발전되어 나갈 기회가 될 것이다.

1.2 주최 기관

- 발주 기관

대구광역시 수성구청

대한민국 대구광역시 수성구 달구벌대로 2450(범어동)

우편번호 : 706-701

- 공모전 주최기관

사단법인 대구건축문화연합(DACC)

대한민국 대구광역시 수성구 범어동 1-8

우편번호 : 706-816

Tel. : +82 (0)53 755 8980

E-Mail : competition@dacb.kr

1.3 공모 방식

- 본 건축공모는 UNESCO/UIA에 공식 등록되었으며, UIA규정을 준수한 국제 건축 공모 방식으로 진행되며, 도서관 건축에 관한 제안을 할 수 있는 모든 사람을 그 대상으로 한다.
- 현상공모는 단일 단계로 진행되며 심사위원들의 온라인 심사를 통하여 최종수상작을 선정한다.
- 심사방식 : 이번 고산 공공도서관 국제 건축공모전에서는 2012 대구 건축문화 비엔날레의 성격을 반영하여 기존의 일반적인 심사방식을 탈피한 온라인 화상심사방식을 도입하였다.(최종심사 부분만 해당)
- 최종 당선작 선정까지의 모든 진행과정은 익명성을 유지한다.

1.4 공모전 배경

최근 국제사회와 대한민국 내에서 대두되고 있는 공공도서관의 다양한 건축방향에 관한 논의는 크게 사회문화적 환경의 변화와 도서관 지식전달체계의 변화를 그 원인으로 들 수 있다.

사회문화적 환경으로는 지식기반사회 국가경쟁력의 원천으로서 지식정보의 중요성이 증가한 것과 국민의 창의성 개발을 위한 도서관의 역할 증대, 그리고 사회구조변화에 따른 생애 주기별 평생학습의 필요성 증대를 그 세부사항이라 할 수 있을 것이다.

이미 국제사회에서는 지식정보가 개인의 삶의 질과 국가의 경쟁력을 결정하는 주요 요인으로 작용하고 있으며, 이러한 국제적 흐름에 비해 대한민국 지식정보분야의 질적인 수준은 어느 정도 미흡한 것이 사실이다. 또한 과거 소장의 의미가 많은 부분을 차지했던 도서관의 역할이 현재 지식기반경제의 원동력으로서의 창의성과 통합적 사고력을 갖춘 인재양성을 위한 또 다른 연구/교육의 장으로서 기능하게 되면서 그 역할은 더욱 커져가고 있다. 특히 사회의 고령화, 다민족화, 여가시간의 증대 등은 문화, 교양 관련 자기계발 및 평생학습 욕구를 증가시키는 요인이 되고 있으며, 성숙한 시민사회 성장 및 지역공동체 형성을 위한 도서관의 지역 커뮤니티 공간으로서의 역할 또한 확대되고 있는 추세이다.

도서관 지식전달체계의 변화에 관한 세부적 사항을 살펴보면, 디지털 정보기술의 발달 및 정보매체의 증가, 유비쿼터스 환경에 따른 지능형 도서관으로의 변화, 네트워킹을 통한 협력형 도서관 서비스 증가, 정보불평등 등 지식정보격차 현상의 심화 등을 그 내용으로 볼 수 있다.

지식정보차원의 디지털 자료로의 변화 및 통합가속화와 새로운 정보기술(IT) 기반의 이용자서비스 확대 등 디지털 기반의 도서관 환경변화 가속화는 이러한 디지털 정보기술의 발달 및 정보매체의 증가를 가져오게 되었고, 개방성/상호작용성이 갖는 유비쿼터스 정보공간의 특징은 도서관이 가졌던 물리적, 시간적 제한을 극복해 줌으로써 지능형 도서관으로의 진화를 가능하게 하였다.

이처럼 도서관의 장서관념이 ‘소장’ 으로부터 ‘접근’ 과 ‘공유’ 로 변화되었고, 도서관 협력망의 확대구축으로 상호 협력형 도서관 서비스가 증가하는 추세이다. 이러한 정보환경의 변화는 사회적 정보의 불평등과 정보소외현상 등의 문제를 야기하고 사회통합의 저해요인으로 대두되면서 정보접근 격차는 완화되고, 정보활용 격차는 증가되는 추세를 나타내게 되었다.

이러한 도서관의 의미적/환경적 변화요소를 배경으로 앞으로의 공공도서관은 디지털 기반 정보서비스의 확대 및 지식정보의 확산, 공유, 접근성 강화에 중점적으로 발전되어야 할 것이며, 네트워킹을 통한 지역커뮤니티에서의 공공도서관 역할 강화와 지식기반 사회에서의 문화, 사회, 학습, 경제부문 등 경쟁력 확보전략에 기여할 수 있는 도서관 정책이 필요한 시점이다.

1.5 참가 자격

- 전 세계의 모든 등록된 건축사
- 전 세계의 모든 건축, 도시, 환경, 구조를 전공하는 학생
- 팀원의 수는 제한을 두지 않으나, 중복참가는 불허한다.
- 팀으로 참가할 경우 각 팀은 대표자를 지정하여야 한다.
- 공모전의 공정성을 위하여 공모전 주최자 및 심사위원회, 운영위원회, 자문위원회에 속한 자나 그와 직접적으로 관련된 자는 참가할 수 없다.

1.6 참가 등록

- 등록기간 : 2012년 5월 31일부터 2012년 7월 30일까지
- 등록절차 :
 1. 참가등록서류 작성 후 E-Mail 접수
 2. 참가비용 계좌이체
 3. 주최측에서 등록확인 이메일 발송
- 등록비용 : USD \$80 (한화 9만원)
- 계좌정보

해외에서 송금시

은행명: Hanabank dongdaegu branch

은행주소 : 2-1, Beomeo-dong, Suseong-gu, Daegu, Republic of Korea

전화번호 : +82 (0)53 743 1111

계좌번호 : 515-910002-05332

국제코드(SWIFT CODE) : HNBKRSSE

국내에서 송금시

예금주 : 사단법인 대구건축문화연합

은행명 : 하나은행

계좌번호 : 515-910006-61704

1.7 심사위원/자문위원

- 심사위원

Waro Kishi (교토대학교 건축학과 교수, 일본)

Peter Berner (건축사, ASTOC architects & planners, 독일)

김영섭 (성균관대학교 건축학부 교수, 한국)

이정호 (경북대학교 건축학부 교수, 한국)

Kjetil Thorson (건축사, Snøhetta, 노르웨이, UIA 대리인)

- 예비 심사위원

Ulf Meyer (건축가, Ingenhoven architects, 독일)

- 자문위원

도현학 (영남대학교 건축학부 교수, 한국)

한명식 (한양대학교 실내건축학부 교수, 한국)

최봉기 (경일대학교 건축학부 교수, 한국)

김기석 ((주)기단건축 대표, 한국)

석강희 (ATF Architects 대표, 한국/독일)

1.8 심사기준/방식

다음 사항에 대한 조건을 위반하거나 요구사항을 벗어난 제출물에 대해서는 기술위원회가 심사위원단에 보고하는 것을 원칙으로 한다.

- 제출요강에 명시된 제출물 형식을 준수한 작업제출물
- 그 종류와 내용에 있어 제출요구사항에 적합한 제출물을 구성한 작업
- 제출시간에 적합하게 도착한 작업
- 작품의 익명성에 관한 어떠한 요건도 위반하지 않은 제출물
- 설계요강에서 요구하는 세부사항들에 대한 조건을 충족하는 제출물

- 심사 중점사항

• 설계 개념/목표

전체 설계개념의 실현가능성과 지속가능성 여부

개념에서 최종결과물까지의 내용적 일관성

• 도시계획적 고려사항

도시계획적 배치, 매스분할계획, 대지고저 관련계획, 외부공간계획
법규적 사항에 관한 자체적 검토

• 건축계획적 표현

설계 개념의 건축적 표현

공간구성의 일관성

재료와 디테일 구성

사업비에 적합한 경제적 설계안

건축물 운영비용 절감을 위한 설계안

• 외부공간설계 표현

외부공간 구성의 일관성

혁신적 외부공간 계획

재료와 디테일 구성

• 구조/기술적 개념

전체 설계 개념에 적합한 구조의 제안

가변성

시공가능성과 재료선택의 적합성

1.9 주요 일정

- 2012년 5월: 공모전 오픈
- 6월 30일 : 질의 접수 마감
- 7월 15일 : 질의 답변 (홈페이지 다운로드, E-Mail 발송)
- 7월 30일 : 공모전 등록 마감
- 9월 10일 : 작품 제출 마감
(9월 10일까지의 우편소인 확인 작품은 20일까지 도착)
- 9월 24일~28일 : 작품 심사
- 9월 29일 : 심사결과 발표
- 10월 10일 : 시상식
- 10월 10일~16일 : 전시회(2012 대구건축문화 비엔날레 행사장)

1.10 질의접수 및 응답

- 공모전과 관련된 질문은 E-Mail을 통해서만 가능하다.
- 공모전 시작일부터 2012년 6월 15일까지 접수된 질문들은 주최측에서 작업후 일괄적으로 2012년 6월 30일까지 답변하게 된다. 질문을 통해 답변되어지는 사항들은 설계요강이 수정/보강된 것으로 인정하며, 따라서 요강보다 우선한다.

1.11 익명성 (PIN)

각 참가자는 고유번호 PIN을 임의로 설정할 수 있으며, 이는 서로 다른 숫자 6개로 이루어져야 한다.

PIN 번호는 판넬 각 장의 우측상단에 세로1cm X 가로6cm 의 크기로 표기한다.

1.12 작품제출

- 제출물 종류

- a. 제출물 목록 양식(첨부파일)
- b. 참가신청서류 : 통과되지 않는 봉투에 넣은 후 PIN번호 표시 후

봉하여 제출 (최종심사 후 개봉)

c. 전시용 판넬 : A1x3장 (각장 가로구성, 1.13 판넬 레이아웃 참조)

d. 축소판 판넬 : A3x3장 (총 5부)

e. 설계설명서 : A4 2장 내외 (총 5부)

f. 면적계산서(첨부파일)

g. CD 제출 : 판넬, 투시도, 스케치, 다이어그램, 설계설명서 등 수록
(각 판넬과 이미지 파일 : jpg 형식, 해상도 CMYK 300dpi)

* 공모전 공식 언어는 영어로 한다.

* 모든 제출물은 접하지 않은 상태에서 제출되어야 하며, 제출물의 포장에는 참가자의 신상에 관한 어떠한 표시도 없어야 한다.

* 제출작품의 겉에는 “**대구 고산 공공도서관 국제건축공모전**” 제목과 “**PIN 번호**”를 표시하도록 한다.

- **제출판넬에는 다음의 사항이 반드시 표현되어야 한다.**

a. 배치도 : 축척 1/500

(도시계획적 개념, 외부공간계획)

b. 각층 평면 : 축척 1/200

(1층평면에서 외부공간과의 연계성 함께 표현, 입구레벨을
기준높이(± 0.00m)로 하여 필요한 부분의 레벨표시)

c. 단면도, 입면도 : 축척 1/200

d. 파사드 부분단면상세도(부분입면도 함께 표현) : 축척 1/50

(외장재료, 색의 표현, 환경친화적 공간구축개념 등 표현)

e. 외부투시도, 내부투시도

- **제출장소**

사단법인 대구건축문화연합(DACC)

대한민국 대구광역시 수성구 범어동 1-8

건축사회관 3층

우편번호 : 706-816

- **작품제출시간**

작품접수는 2012년 9월 10일까지를 원칙으로 하며, 당일 우편물 소인에
한해서는 2012년 9월 20일까지 도착에 한해 접수를 인정하도록 한다.

1.13 판넬 레이아웃

각장은 가로구성하고, 전체는 세로로 배치



1.14 상금 및 시상

- 상금

1등작 (1명/팀) : USD \$30,000 + 상패
2등작 (1명/팀) : USD \$10,000 + 상패
3등작 (1명/팀) : USD \$5,000 + 상패
가작 (10명/팀) : 상패

* 상금은 대한민국 기준 세금이 부과될 수 있다.
* 당선자는 향후 고산 공공도서관 설계과정에 직접 참여할 수 있으며,
당선작은 작가의 동의 없이 사용되어질 수 없다.

- 시상식

시상식 날짜 : 2012년 10월 10일
시상식 장소 : 2012 대구 건축문화 비엔날레 행사장
대한민국 대구광역시 중구 향촌동 9-1
구 상업은행 대구지점

1.15 전시

공모전 참여작은 2012 대구 건축문화 비엔날레 기간 동안 전시되며,
비엔날레 기간 이후 공지사항을 통해 반환

전시기간 : 2012년 10월 10일 - 16일

전시장소 : 2012 대구 건축문화 비엔날레 행사장

대한민국 대구광역시 중구 향촌동 9-1, 구 상업은행 대구지점

1.16 작품 전시, 홍보, 출판권 / 작품반환

- 제출작의 전시, 홍보, 출판 등에 사용할 권리를 주최 측에서 가진다.
- UIA는 공모전 수상작을 웹사이트의 뉴스레터를 통해 공지할 권리를 가진다.
- 비엔날레 행사 이후 수상작을 제외한 제출 작품들은 반환된다.
- 반환방식은 직접수령을 원칙으로 하며, 반환기간 이후 남아있는 작품들은 주최 측에서 임의로 처리한다.
- 반환일자 : 공지사항/E-Mail통보를 통해 공지
- 반환장소 : 사단법인 대구 건축문화연합 사무실
대한민국 대구광역시 수성구 범어동 1-8
건축사회관 3층

2. 공모 과제

2.1 공모전 개요

- 소재지 : 대한민국 대구광역시 수성구 신매동 571-1번지
(미래공원 부지내)
- 부지면적 : 2,080 m²
- 건축규모 : 최대 지하1층, 지상4층 이하, 연면적 3,100 m²
- 건축비 : 78 억원

*설계자의 의도에 따라 5% 내외에서 연면적의 증감 가능함

2.2 기본 방향

- 지식정보센터로서의 도서관

공공도서관이 정보센터로서의 기능을 수행하기 위해서는 수집된 정보를 체계적이고 신속하게 관리할 수 있는 동선의 구성이 계획에 반영되어야 할 것이다. 또한 보편적 서비스를 제공하여 정보복지를 실현할 수 있도록 하기 위하여 이용자들의 요구사항에 따라 다양한 형태의 정보접근이 용이하도록 할 수 있는 계획이 필요하다.

- 평생교육센터로서의 도서관

사회구조의 변화, 과학기술의 발달, 정보량의 급증, 경제수준의 향상, 여가의 증대 등으로 평생교육과 평생학습의 필요성과 수요가 증가함에 따라 공공도서관은 모든 계층의 이용자를 대상으로 정보를 가공하여 전달할 수 있는 정보중개자의 역할을 하게 되었고, 이를 위한 평생교육센터로서의 기능을 수행할 수 있는 계획이 필요하다.

- 사회문화센터로서의 도서관

지방자치시대의 공공도서관은 그 지역의 문화적 특성을 고려하여 지역주민이 능동적으로 활용하고 참여할 수 있는 문화 공간이 되어야 하며, 지역사회 주민의 요구에 대응하고 지역문화 발전을 위한 전시장이나 세미나실의 계획이 고려되어야 한다.

- 레저/여가센터로서의 도서관

공공도서관은 지역주민이 여유 있는 삶을 즐기며 아이디어를 재창조할 수 있는 지식기반 생산 활동의 거점이 될 수 있어야 하며, 지역 내 커뮤니티 기관으로서 기능할 수 있는 부대시설이나 공간이 제공되어야 한다.

- 생활편의센터로서의 도서관

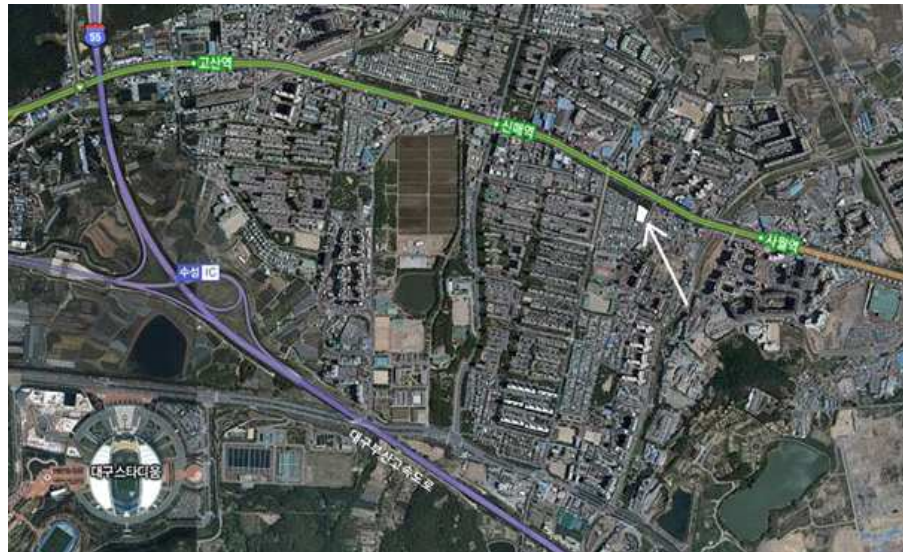
공공도서관은 주민의 다양한 민원서비스를 지역자치단체와 병행하여 대행하는 기능과 다양한 생활정보를 유기적으로 구축하여 제공하는 기능도 수행하여야 한다. 이를 위해 전형적인 도서관의 기능과 생활편의 기능을 함께 수용할 수 있는 공간이 계획에 반영되어야 한다.

2.3 도시적 환경

- 대상지

대상지는 대구시 동남부 관문지역인 수성구에 속한 지역이다. 수성구는 넓은 녹지 지역(76.6%)으로 인한 쾌적한 주거환경을 가지고 있고, 또한 대구시의 행정, 금융, 교육의 중심지역으로 역할을 하고 있으며, 문화, 레포츠, 관광의 메카로 발전하고 있다.

대상지는 수성구에서도 동쪽 끝부분에 위치하며 경산시와 인접해 있다. 대구도심과는 녹지공간으로 분리된 지역으로 좋은 주거환경으로 많은 아파트들이 위치해 있으며 대상지는 그 중심에 위치한다.



<대상지 위치>



<대상지 전경사진>

- 인구 (2012년 2월)

수성구 전체 인구는 461,437명이며 그 중 대상지와 인접한 고산1동, 고산2동, 고산3동의 총인구는 102,567명이다. 자세한 사항은 아래의 표를 참조할 수 있다.

구분	세대수	인구수		
		계	남	여
수성구	161,611	461,437	226,595	234,842
고산1동	10,987	36,121	17,717	18,404
고산2동	9,807	30,478	15,196	15,282
고산3동	11,332	35,968	17,559	18,409

- 교통시설

대구지하철 2호선 역인 ‘신매역’ 과 ‘사월역’ 사이에 위치하여 두 지하철역에서 모두 도보 10분 이내에 대상지로 접근이 가능하다. 버스를 이용할 경우 대상지와 인접한 북쪽 녹지공간 앞 버스정류장을 이용할 수 있다.

대상지 북측에 공원과 인접하여 45m도로인 ‘달구벌대로’ 가 있고, 대상지 동측에 10m도로, 남측과 서측의 8m 도로를 이용하여 접근이 가능하다.

대상지가 위치한 지역은 대구 동측 경계부로 ‘달구벌대로’ 변에 위치하여 대구 시내 방면과 경산시를 연결해주는 관문역할을 수행하고 있다.



- 1. 공동주택
- 2. 단독주택
- 3. 상업시설
- 4. 초등학교
- 5. 중학교
- 6. 공원
- 7. 녹지
- 8. 주민센터
- 9. 유치원
- P. 주차장
- A. 45m도로
- B. 20m도로
- C. 15m도로
- D. 옥수천
- ㉠지하철역
- ㉡버스

2.4 환경적 요인

- 기후

기후는 대체로 비가 적고 매우 건조하며 여름은 무덥고 겨울은 추운 지역으로 기온의 연교차가 심한 편이다.

월별	1월	2월	3월	4월	5월	6월	7월	8월	9월	10월	11월	12월
강수량(mm)	1.0	64.4	16.5	104.5	156.8	173.0	427.7	253.6	38.5	115.0	69.8	9.6
평균기온 (°c)	-2.5	4.2	7.0	13.7	18.8	24.3	26.8	26.2	23.0	15.7	11.9	2.3

강수량및평균기온

- 교육시설

대상지가 위치한 지역은 많은 공동주택 단지들을 포함하며 또한 높은 교육수준으로 알려져 있다. 대상지에서 반경 1km, 도보 15분 내에 유치원 10개소, 초등학교 9개소, 중학교 5개소, 고등학교 4개소가 위치하여, 다양한 연령대에 속하는 많은 학생들이 이용할 것으로 예상된다.

- 주거공간

대상지가 위치한 지역은 대구의 도심에서 떨어져 있으며, 그 주변부는 개발제한구역으로 설정되어있어 자연과 녹지가 잘 보존되어 있다. 이렇게 자연과 가까워 쾌적한 주거지역의 중심부에 대상지가 위치한다. 대상지 남쪽으로 인접해 단독주택지가 있으며, 그 주변부에 넓은 공동주택 단지들이 배치되어 있다.



- 공원/녹지공간

대상지가 위치한 주거지역의 남쪽에는 해발 470m 높이의 산인 '안산'이 있고, 북쪽으로는 낮은 산이 있으며 자연환경이 잘 보존되어 있다. 동쪽으로는 남북으로 흐르는 하천인 '옥수천'이 있고 북쪽으로 주거지역 경계부에 '매호천'이 흐르고 있다. 대상지

북쪽으로 직접 인접한 녹지공간이 있어 교통량이 큰 ‘달구벌대로’와 대상지를 분리하고 있다. 주변 주거지역에는 작은 공원과 녹지 공간들이 산재하여 있다.

- 기타환경

주변의 주요 시설로서 ‘대구부산고속도로’와 ‘수성IC’가 가까이 있고, 2003 대구하계U대회 메인스타디움으로 사용된 전국 최대 규모의 ‘대구스타디움’과 2011년에 개관한 ‘대구시립미술관’이 인근에 위치하여 있다

2.5 도서관의 내부공간 및 시설

- 열람 및 학습, 대출 및 반납기능

도서관 본연의 역할인 정보제공과 독서공간으로서의 기능을 충실하게 수행하기 위한 시설을 갖추어야 한다. 또한 도서관은 자료의 대출과 반납이 원활하게 이루어질 수 있도록 적정규모의 대출 및 반납 공간이 업무공간 및 열람공간과 별도로 설치되어야 한다.

예) 열람실, 디지털자료실, 대출 및 반납공간 등

- 참고/정보서비스를 위한 시설

도서관은 지역주민의 정보요구를 해결하고 그들의 지식경쟁력을 향상할 수 있도록 질의응답 서비스를 위한 별도 코너를 갖추어야 한다.

예) 종합자료실, 정기간행물실 등

- 자료보관시설

도서관의 각종 자료를 보관하기 위한 보관시설을 설치하여야 한다.

예) 보존서고, 전자자료실 등

- 전시 및 집회시설

도서관은 지역주민을 위한 전시 공간 및 집회시설을 마련하여 지역주민의 문화활동 및 토론, 동호회 활동 등 지역주민의 커뮤니티 활동을 지원하도록 해야 한다.

예) 다목적실, 강좌실, 세미나실, 스마트실 등

- 이용자/장애인 편의시설

도서관은 최상의 도서관 서비스를 제공하기 위해 이용자들이 도서관을 이용하는데 불편함이 없도록 하여야 하며, 장애인·노인·임산부 등을 위한 각종 편의시설을 설치하여 연령이나 신체적 장애에 따른 불편이 없도록 해야 한다.

예) 로비, 엘리베이터, 장애인화장실, 경사로, 방풍실 등

- 유아 및 어린이를 위한 시설

도서관은 미래를 위한 문화 인프라 기능에 충실하기 위해 어린이 및 유아를 위한 전용시설을 확충/설치할 필요가 있다.

예) 어린이자료실, 유아용변기, 수유실 등

- 직원의 업무,휴게 공간 및 건축물의 유지를 위한 시설

도서관의 업무의 특수성을 감안하여 이용자 공간과 겹치지 않는 직원들만의 업무공간과 휴게 공간 및 도서관의 유지를 위한 시설 확충하여 업무의 능률 향상을 보장하여야 한다.

예) 사무실, 직원휴게실, 전기실, 기계실

2.6 소요공간 및 규모

구분	면적	용도구분	면적	단위공간	시설내역
열린 이용자 공간	1,148㎡	종합정보자료실	728㎡	종합자료실	인문사회자료실, 과학 예술 자료실, 어문학 자료실, 정기간행물 실, 향토자료실, 실버 자료실
				열람실, 디지털 자료코너(노트북 실)	
		어린이 자료실	420㎡	어린이 개가코너, 유아 자료코너, 다문화자료코너, 디지털 자료코너	
				기타공간	스토리텔링룸, 어린이 용 화장실, 수유실
문화 및 평생학습 부문	400㎡	다목적실	230㎡ (100명 수용)		전시, 강연
		평생학습실	170㎡	세미나실, 문화교실, 다용도실, 어 학실	
업무관리 부문	470㎡	사무실	120㎡	관장실, 사무실, 준비실, 탈의실, 회의실, 수서실, 자원봉사실	
		보존서고	250㎡		
		기계/전기실	100㎡		
공용부문	1,082㎡	현관홀, 물품보관실, 휴게공간, 화장실, 주차장, 외부조경(법 규고려사항 참조)			
		정보서비스	도서관 이용안내, 정보검색, 도서검색, 자 료복사실, 24시간 예약코너, 도서대출, 반 납자료실		
합계	3,100㎡				

2.7 도입기능별 계획시 고려사항

< 열린 이용자 공간계획 >

- 일반자료열람실 공간계획

- 일반자료열람실은 대표적인 공간으로 대출대와 서가, 열람책상으로 구성되어 있다.
- 일반적인 높은서가도 좋으나 열람 공간이 불특정 다수가 이용하는 공간으로 이용자가 쉽게 자료에 접근하여 선택할 수 있도록 중앙부의 서가는 낮은서가로 하여 관내를 잘 보이게끔 하고 주위의 벽면을 최대한으로 이용하여 많은 자료를 수용할 수 있도록 한다.
- 서가의 간격은 넓게 잡고 하부는 앞으로 비스듬히 돌출시켜 자료를 보고 취급하는데 편리하게끔 하며, 서가의 배치도 평행하게 일률적으로 하는 것보다 다양하게 부정형으로 하여 친근감 있도록 한다.
- 천정은 높게(3m) 하여 동적인 공간으로 구성한다.

- 연속간행물실 공간계획

- 중앙 및 지방신문과 대중적인 잡지를 주로 비치하여 주민들이 가볍게 이용할 수 있는 장소이다.
- 개가제 일반자료열람실 입구로부터 가까운 곳에 설치하여 개가제 일반자료열람실 이용자들이 최소한의 거리로 이동하게 한다.
- 출입이 빈번하고 제본된 신문 등이 넓은 면적을 차지하고 단시간 이용의 휴식공간을 겸하는 매개공간형식으로서의 공간이므로 일반자료열람실보다 여유 있는 공간을 확보하여야 한다.

- 어린이자료열람실 공간계획

- 주요 기능으로 자료열람, 대출 서비스, 자료 검색대, 디지털자료열람, 교육이나 놀이를 위한 프로그램 서비스가 있으며 각 기능을 위한 공간의 배치가 원활한 운영에 영향을 준다.
- 유아전용 화장실, 수유실, 수면실 등 편의시설도 포함한다.
- 이용자 중에는 모자가 함께 오는 경우가 많으므로 이용자 특성에 따른 분류 없이 일반자료열람실과 연계하여 계획한다.
- 어린이에 대해서는 목록을 검색할 수 있는 능력이 부족하기 때문에 반드시 개가식을 택하고 자료는 낮은 서가에 비치하며, 실내가 밝고 친근한 느낌이 나도록 배려하여야 한다.
- 어린이의 동태를 볼 수 있도록 안내데스크를 설치하여 전문 사서가 어린이의 독서를 도울 수 있도록 한다.

- 디지털자료열람실 공간계획

- 슬라이드, 영화, VCR 등 비도서자료를 비치하고 열람하기 위한 곳이다.
- 공공도서관의 정보이용교육 및 검색용 단말기는 봉사대상인구가 5만인 이하인 경우에는 2,500명당 1대 이상을 확보하되, 5만명을 초과할 때는 그 초과하는 5,000명당 1대 이상을 더 확보하여야 한다.
- 멀티미디어 PC는 이용자 1명당 1대, 혹은 사용자 2명당 1대의 비율로 이용할 수 있도록 장비와 시설을 갖추어야 한다.
- 디지털자료실은 정보검색, A/V열람, 문서작업 등 컴퓨터와 전산기기 이용을 위한 공간으로 정보검색, A/V열람, 문서작업 등의 기능에 따라 나뉘어져 있으며, A/V열람은 낮은 파티션이나 칸막이 있는 좌석으로 분리되어 있다.

<문화 및 평생학습부문 공간계획>

- 다목적실 공간계획

- 영화, 비디오, 슬라이드, 멀티비디오 자료 상영, 음반, 녹음테이프 등의 시청 및 감상, 영화토론회, 음악 감상회, 강연회, 학술 세미나, 강좌 등 대단위 도서관 프로그램의 시행, 지역 주민들의 대단위 집회, 아마추어 예술 공연 및 작품발표 등 각종 모임의 개최를 위한 지역사회 문화공간으로서의 역할을 한다.
- 열람공간과 격리되고 열람공간에 영향을 주지 않고 접근할 수 있어야 한다.
- 바닥은 용도가 다소 제한되기는 하지만 좌석수가 200명을 초과할 경우 가시권 확보를 위해 계단식으로 계획하는 것이 바람직하다.

- 문화교실 공간계획

- 독서회, 강습회, 연구회, 토론회, 감상회, 각종 문화강좌 등과 같은 여러 가지 사회교육 및 문화활동 프로그램을 도서관측이 개발하여 주최하거나 지역 주민들의 자주적인 모임을 위한 공간으로서 공공도서관의 문화적 기능과 교류적 기능을 수행한다.
- 문화교실의 유형은 지역주민들의 회합을 위한 규모인 10 ~ 20명 안팎 수용단위의 소규모 문화교실이 있고, 사회교육이나 문화활동 프로그램을 위한 50 ~ 60명 수용단위의 중규모 문화교실이 있다.
- 문화교실 공간을 계획할 때에는 이용자가 찾기 쉽고 동선을 짧게 하기 위해 도서관 입구에서 가까운 곳에 배치하도록 유의한다.
- 문화교실은 야간에도 자주 사용되기 때문에 자료열람실 등을 통과하지 않아도 출입이 가능할 수 있도록 계획한다.

<업무관리부문 공간계획 >

- 도서관은 그 규모에 따라 다소 업무가 다르기는 하지만 보통 대출부분, 사무·작업부분, 관리부분으로 구분한다.
- 대출부분의 봉사적 업무는 자료의 대출 및 반납 업무를 신속하게 처리함과 동시에 입구관리와 각종 정보안내, 대출증 교부 신청접수, 자료소재 안내 및 참고 질의 접수, 희망자료 신청접수 등이다. 관내봉사의 대부분을 대출대에서 접수하여 처리하게 되므로, 여러 가지 기능을 효율적으로 처리하기 위해 입구에 가깝게 설치한다.
- 봉사적 업무는 각 영역에 분리되어 배치한다.
- 대출대의 배후 가까이에 수서·정리 등의 업무를 수행하는 작업실을 배치하여 직원의 출입과 자료의 보급이 손쉽게 이루어지도록 한다.
- 입구에 들어서서 이용자와 정면에서 마주치지 않도록 입구에 들어섰을 때 좌우 위치에 배치한다.
- 대출대는 통행에 지장을 주지 않고, 입구와 출구 및 열람 공간을 최대한 통제할 수 있는 위치에 두어야 한다.
- 대출대는 넓은 공간에 배치하여 정신집중이 요구되는 열람 장소와는 거리를 둔다.
- 대출대의 모양도 수용능력과 직원의 프라이버시를 높이기 위해 "ㄴ"자형이나 "ㄷ"자 형을 선택한다.
- 사무·작업부분의 총무적 업무와 정리적 업무는 서무, 수서, 정리 업무를 수행하는 사무실과 관장실 및 기타 부대시설에서 한다.
- 실들의 배치는 가능하면 개가제 일반 열람실의 대출대 배후에 설치하는

것이 바람직하며, 부득이한 경우는 정리 업무실은 대출대 배후나 인접한 위치에 배치하고, 자료유통과 관계가 적은 서무 및 관장실은 다른 층에 배치하는 것이 바람직하다.

- 관리부분인 보일러실, 작업원실, 냉난방, 급수, 조명 등을 위한 전기·기계실, 도구실, 연료창고와 보존서고실이나 이동도서관 지원실은 지하층이나 1층에 계획한다.

- 관장실

- 관장실은 관장실로서의 집무 외에 응접실로서의 역할을 한다.
- 중소규모 도서관에서는 때에 따라 관장이 실무도 하고 이용자와 직접적으로 접하기도 하기 때문에 관장실을 별도로 사무실과 분리하지는 않는다.
- 이용자 공간에 접하여 도서관내의 상황을 쉽게 파악할 수 있는 위치가 적당하다.

- 사무실

- 소규모 도서관에서는 이용자와 직접 접촉이 없는 모든 업무를 하나의 사무실에서 처리하는 경우가 많아 자료정리실을 사무실내에서 분리하지 않는다.
- 사무실은 주로 서무관계 직원이 사용하며, 관장, 전문사서의외 보조직원들은 탈의실에 소지품을 두고 각 실로 배치가 되므로 관원 전체가 각자의 책상을 배치할 필요는 없다.

- 회의실 및 휴게실

- 업무에 관한 회의를 할 수 있는 직원 전용 회의실을 둔다.
- 휴식과 대화를 위한 공동의 공간으로 직원 전용 휴게실을 두며, 탕비 기능을 설치한다.

- 준비실

- 벽면에 1,000 ~ 2,000권 정도의 서가를 비치하고 대출대 후면에 설치, 개가열람실이 유리문 또는 칸막이를 통해 보이는 위치로 하여 직원들을 융통성 있게 배치할 수 있게 한다.

- 탈의실

- 관장, 전문사서 외의 보조 직원들은 탈의실에 소지품을 두고 각 실로 배치되므로 여유있는 공간을 할당한다.

- 보존서고실

- 보존서고는 내화와 방습설비를 해야 한다.
- 서고 내의 온도는 15℃, 습도는 63% 이하가 적당하다.
- 모빌랙의 1년 6단 복식 크기는 1075 × 676 × 2260(cm)이며 서고 수장량은 약 240권이다.

- 자료정리실

- 자료정리실은 작업자의 접근성을 고려하여 가능한 사무공간에 근접시킨다.
- 소규모 도서관에서는 회의실과 공용으로 사용할 수 있으며, 일정규모 이상인 도서관에서는 독립된 실로 설치하거나 보존서고 또는 자료반입 부분에 설치할 수 있다.

< 공공부문 공간계획 >

- 도서관 입구 및 현관 홀 공간계획

- 가능한 도서관 주 출입구에서 안내 및 자료의 대출/반납을 통합 관리할 수 있도록 하여 각 자료 열람공간의 운영인력이 효율적으로 적용될 수 있도록 하며, 공용공간을 최소화하고 유효공간을 극대화 한다.
- 입구의 설계는 휠체어 사용자를 포함하여 노인이나 시각장애인들도 쉽게 들어올 수 있도록 일정구배의 경사로를 설치하며 자동개폐식 문을 설치한다.
- 각종 게시 및 안내, 소지품 보관, 신착 자료의 전시, 목록카드 검색 등의 기능을 수행하는 장소이다.
- 이용자 출입구는 도로에서 걸어오는 사람이나 주차장에서 오는 사람 모두가 함께 사용할 수 있도록 1개소를 두는 것이 바람직하며, 대지의 2면이 도로에 접하는 경우에는 이용자 접근이 직원 혹은 도서의 접근과 구분되도록 출입구를 양면에 분리하여 설치한다.
- 현관 홀에는 터치스크린 방식의 도서관 안내 시스템과 구청의 인포메이션 키오스크(information kiosk)를 설치하며, 자료 검색 단말기를 배치하여 이용자들이 도서관에 들어서서 바로 도서를 검색할 수 있도록 하여야 한다.
- 방풍실 주변에 우산 꽃이를 만들고, 입구 주위에 신문대를 설치하여 지나면서 가볍게 접근하여 읽을 수 있도록 하며 게시, 전시공간을 설치하여 곧바로 개가 열람실로 가게끔 유도한다.
- 도서관 입구에 도서관 폐관 시 외부에서 자료반납이 가능하도록 반납함을 설치한다.

- 물품보관소

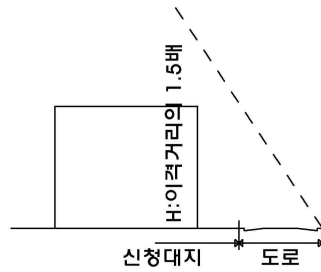
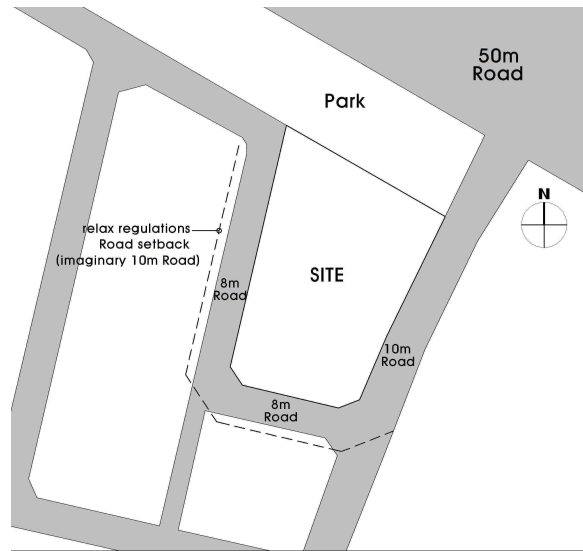
- 주출입구에 가까운 곳에 위치하거나 열람실과 인접하여 이용객의 편의를 도모한다.

2.8 실외공간, 접근성, 주차공간

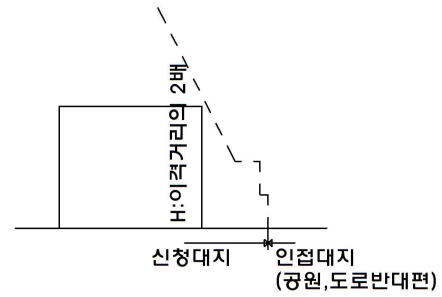
- 배치계획은 지역이 갖는 물리적, 인문적 특성을 중요시하여 주변환경을 공생의 대상으로 수용하여 쾌적한 환경을 창출하는 것에 주안점을 둔다.
- 건축물은 방위, 지형, 기후 등과 형태를 최적화해야한다.
- 대지의 자연 물순환 체계의 활용을 위하여 배수를 용이하게 하고, 토사에 의한 막힘을 방지하기 위하여 대지의 형태 및 지형을 잘 이용한다.
- 자연에너지의 이용을 위하여 태양열, 지열 등 자연에너지를 최대한 활용할 수 있도록 대지를 구획한다.
- 대중 교통시설 이용 및 자전거 이용자의 편의를 위한 보도 및 시설을 제공하고, 옥외휴게공간 및 편의시설, 조경, 주차시설 등을 고려하여 계획하도록 한다.
- 공모대지와 연결된 녹지와 대지 내 녹지와 연계하여 참가자의 의도에 따라 공모전 디자인과 연계하여 제안하여도 무방하다.

2.9 법규적 고려사항

고산권 도서관 건립공사 법규체크리스트				
구 분		내 용	법적용	비고
1	대지현황	면적: 2,801.1㎡	제1종일반주거지역, 제1종지구단위계획구역	건축조례
2	인접현황	동측10미터, 서측 및 남측 8미터 도로 접함 / 북측 근린공원		건축조례
3	건폐율/용적율	60% / 200%		도시조례
4	대지안의공지	해당 없음		건축조례
5	층수/높이제한	도로사선적용	4층 이하 / 전면10미터 도로적용 *그림1참조	건축조례
6	공개공지	해당 없음		건축조례
7	조경	15%이상	연면적 2천제곱미터 이상인 경우	건축조례
8	주차산정	교육연구시설	기타 1대/300㎡	조례별표2
9	직통계단	2개이상에 해당	교육연구시설: 3층 이상의 층으로 당해용도가 400㎡ 이상	법제39조 영제34조 영제35조 방8,9조
10	피난계단 (다중이용시설)	해당없음	5층 이상 또는 지하2층 이상	
11	특별피난계단	해당없음	11층 이상(공동주택 16층 이상) 또는 지하 3층 이하	
12	방화구획	3층 이상 층과 지하층은 층마다 구획함	주요구조부가 내화구조 또는 불연 재료로 된 건축물로서 연면적 1,000㎡를 넘는 것은 내화구조로 된 바닥, 벽, 갑종 방화 문으로 구획하여야 함.	법제39조 영제46조
13	승강기	해당 없음	단, 장애인·노인·임산부 편의증진보장법에 의해 설치할 수 있음.	설비규칙 별표1의2
14	비상용승강기	해당 없음	높이31m 넘는 경우 단, 넘는 바닥면적 500㎡ 이하제외	설비규칙 9조
15	배연설비	해당 없음		설비규칙 14조
16	에너지절약계획서	해당 없음	교육연구시설 3천㎡ 이상인 경우 적용함.	설비규칙 22조
17	장애인편의시설	해당함	*그림2참조	
18	신재생에너지 설비	신재생에너지(태양열,지열) 설비 설치	교육연구시설 1천㎡ 이상인 신축 건축물	시행령 15조(별표2)
19	건 물 의 에 너 지 이용 효율화	에너지절약형설계, 고효율에너지 기자재 사용	교육연구시설 3천㎡ 이상인 신축 건축물	법8조



<도로사선>



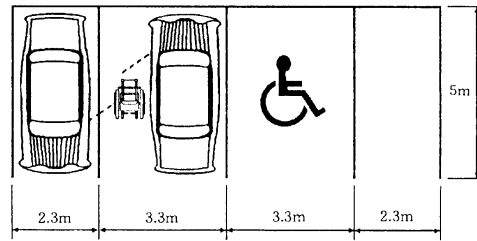
<정북일조>

<그림1> 도로사선 적용 예시도

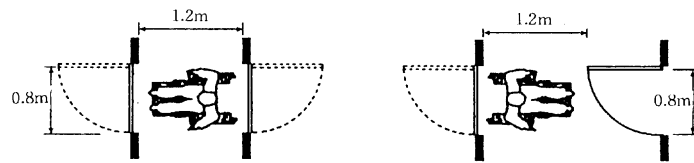
대상시설		편의시설		매개시설		내부시설		위생시설				안내시설		기타 시설				비고					
				주출입구 접근로	장애 인전용 주차구역	주출입구 높이차이 제거	출입구 (문)	복도	계단 또는 승강기	화장실			목욕실	샤워실 · 탈의실	점차블록	유도 및 안내설비	경보 및 피난설비		객실·침실	관람석·열람석	접수대·작업대	매표소·판매기·음료대	임상부 등을 위한 휴게시설
										대변기	소변기	세면대											
교육연구시설	학교(특수학교 포함)	의무	의무	의무	의무	의무	의무	의무	의무	권장			의무	의무	의무		권장	권장		권장			
	교육원·직업훈련소·학원 기타 이와 유사한 용도의 시설	의무	의무	의무	의무	의무	의무	의무	의무	권장			권장	권장	권장		권장	권장		권장	500㎡ 이상		
	도서관	의무	의무	의무	의무	의무	의무	의무	의무	의무			권장	권장	권장		의무	권장		권장	1000㎡ 이상		

<그림2> 장애인 편의시설 참고자료

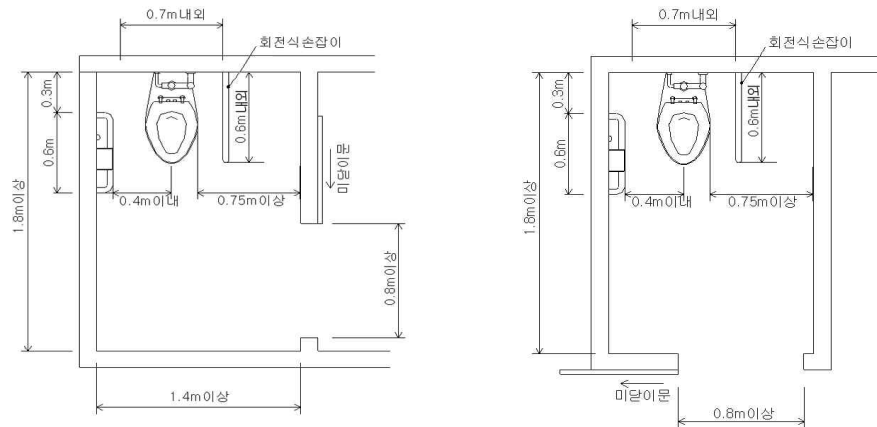
예) 사무실, 직원휴게실, 전기실, 기계실



<장애인주차 예시도 (대구시 주차장조례 설치대수 10대 이상일 경우 주차대수의 3%)>



<장애인 등의 출입이 가능한 출입구(문), 복도 유효 폭 1.2미터이상 (부득이한 높이 차이는 경사로설치)>



<장애인등의 이용이 가능한 화장실(신축건물)>

2.10 에너지계획, 실내환경계획, 설비계획

- 친환경 설비계획은 건축물의 설계단계에서부터 운영에 이르는 전 과정에서 생산에너지를 줄일 수 있도록 한다.
- 건물의 에너지 절약·친환경 건축 및 에너지 절감 역량 강화(장단기)를 위한 것으로 건축물의 설계기준 강화 및 에너지 절약형 건물을 개발한다.
- 저탄소 녹색 성장의 개념에 부합한 환경설비시스템 및 재료로 계획한다.

- 친환경 설비에 대한 내용은 설계단계에서 설계도면과 시방서에 명시한다.
- 인공에너지의 투입을 감소시키고, 자연에너지를 활용할 수 있는 설계와 사용된 에너지를 순화하여 재활용 할 수 있는 설계기법으로 한다.
- 친환경적 건물의 계획에서 형태(Form)와 성능(Performance)간의 상호관계를 같이 고려하여 계획한다.
- 구체적인 친환경 기술의 채택에 있어서는 대책적 의미, 환경보전 효과, 기술의 성숙도, 지역성, 경제성 등을 종합적으로 판단한다.

3. 추가 제공자료

- # 01-application form
- # 02-대상지 dwg 파일
- # 03-택지개발계획-1종지구단위계획
- # 04-입지여건 분석도
- # 05-위치도
- # 06-향측도 1:5000, 1:1000, 1:500
- # 07-항공사진
- # 08-site photos
- # 09-파노라마 사진
- # 10-competition poster